



Regionalt program for skoleutvikling. 2007 - 2010

**Mandat, organisering
og innhold**



Innhold

1. Innledning.....	2
2. Mandat.....	3
3. Organisering.....	3
3.1. Programråd.....	4
3.2. Programkoordinator.....	4
3.3. Delprosjektene.....	4
3.4. Styringsgruppe.....	5
3.5. Tidsrom.....	5
4. Innhold.....	5
4.1 Delprosjekt 1. Programfag til valg.....	5
4.2 Delprosjekt 2. Digital kompetanse.....	5
4.2.1 Skolenes IKT-strategi.....	5
4.2.2. Regional LMS. (Learning Management System).....	6
4.2.3. Digitale mapper.....	6
4.2. Delprosjekt 3. Vurdering.....	9
4.3.1. Målsettinger.....	9
4.3.2. Tiltak.....	10
4.4. Delprosjekt 4. Entreprenørskap og læring.....	10
5. Kontaktopplysninger.....	12



1. Innledning

Regionrådet og rådmannsutvalget i Kongsbergregionen har iverksatt et ambisiøst program for skoleutvikling i regionen som omfatter grunnopplæringen i regionen – både grunnskoler og videregående skoler. Med andre ord vil dette programmet kunne berøre 7 912 elever i grunnskolen (Grunnskolens informasjonssystem - GSI, skoleåret 05/06) og 2 698 elever i VGS (www.skoleporten.no), til sammen 10 610 elever i grunnopplæringen i Kongsbergregionen.

Ambisjonene er så høye at programmet til en viss grad vil være premissgivende for noe av det lokale skoleutviklingsarbeidet som allerede er i gang i kommunene.

Målsettingen med programmet er å fremme skoleutvikling som bidrar til elevenes læringsutbytte og kompetanse ved å arbeide med utgangspunkt i **Kunnskapsløftet** i et regionalt perspektiv. Gjennom samarbeid er målet å skape en merverdi for regionen utover det kommunene og fylkeskommunene enkeltvis får til.

Det er viktig at programmet til dels bygger på, og videreutvikler gode utviklingsprosjekter som det allerede samarbeides godt om i deler av regionen. Dette for å kunne ha et høyt ambisjonsnivå uten å ”kvele” kommunene i utviklingsiveren. Samtidig ønsker en å ta på alvor rådmannsutvalgets ønske om regional nyskaping.

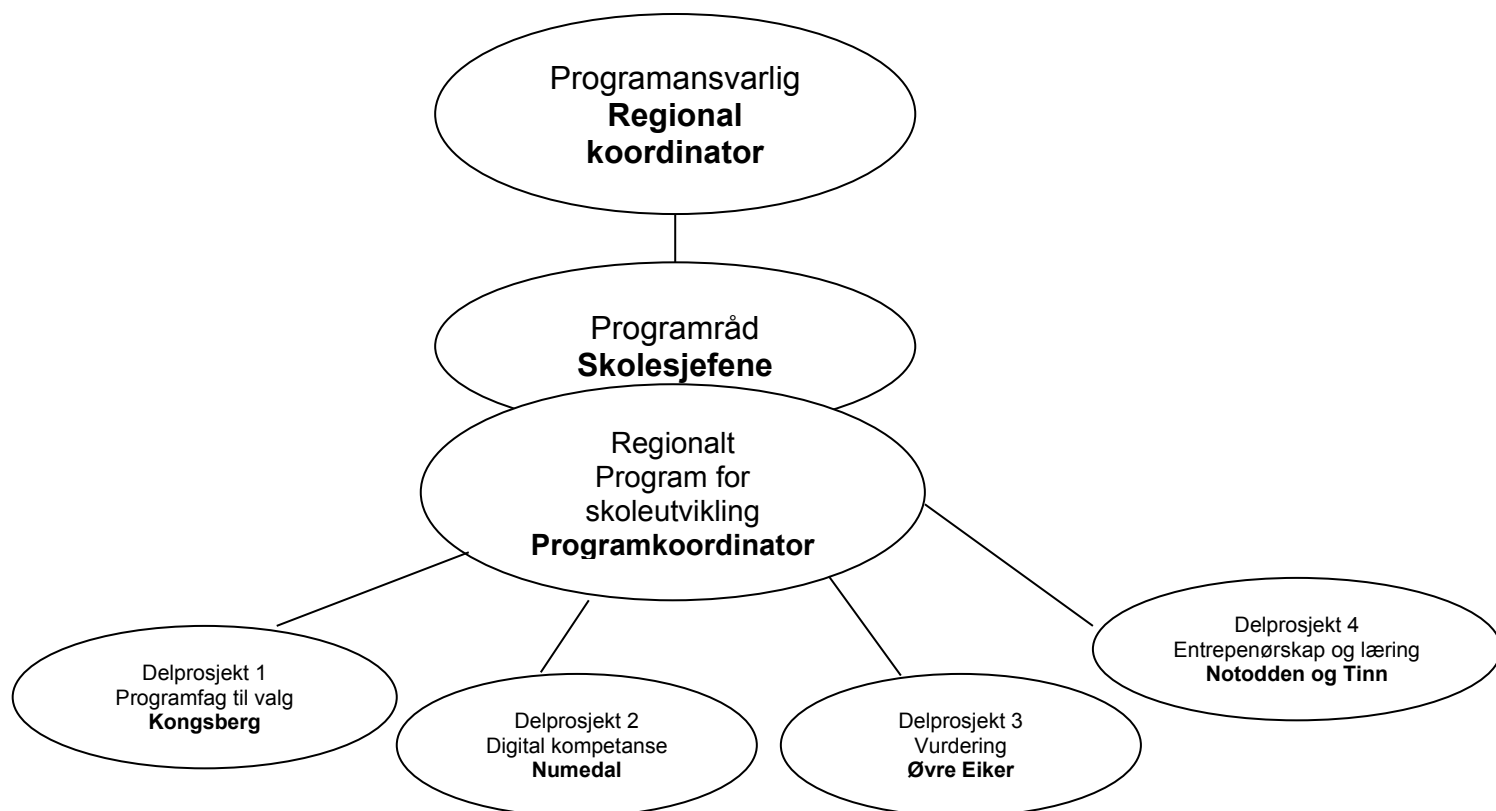
2. Mandat

Det regionale programmet for skoleutvikling har som grunnleggende premisse at utvikling skapes i lokale og regionale prosesser. Det innebærer at programmet skal

- fremme tilpasset opplæring
- forankres i lokale, regionale og nasjonale styringsdokumenter
- utvikle samarbeidsarenaer mellom skole og samfunn
- gi en merverdi for regionen, og på den måten være nyskapende



3. Organisering



3.1. Programråd

”Skolesjefene” utgjør programrådet der programkoordinator har sekretariatsfunksjonen. Programrådets rolle er å være programkoordinatorens faglige kontaktpunkt til kommunene i regionen. Dette innebærer at spørsmål av faglig karakter legges frem for rådet for diskusjon og eventuell beslutning av programkoordinator. Programrådet og koordinator rapporterer sammen til programansvarlig og styringsgruppa (jfr. kap 3.4)

3.2. Programkoordinator

Programkoordinator rapporterer til regional koordinator som er **programansvarlig**. Programkoordinator er programmets leder og er ansvarlig for fremdrift og kvalitet. Dette innebærer at programkoordinator har en klar rolle som kvalitetssikrer for de ulike delprosjektene.

3.3. Delprosjektene

Delprosjektene 1, 2 og 4 bygger på prosjekter som er i gang, planlagt i gangsatt eller avsluttet.



Delprosjekt 3 er nyskapende, og er tenkt utviklet i samarbeid med utdanningsdirektoratet og høyskolen i Telemark ved Petter Kongsgården.

Ansvar for den konkrete planleggingen og gjennomføringen av delprosjektene fordeles på kommunene slik:

Kongsberg	–	delprosjekt 1	- Programfag til valg
Numedalskommunene	–	delprosjekt 2	- Digital kompetanse
Øvre Eiker	-	delprosjekt 3	- Vurdering
Notodden og Tinn	–	delprosjekt 4	- Entreprenørskap og læring

Dette innebærer at ”ansvarshavende kommune” har ansvaret for å etablere en prosjektgruppe med en prosjektleder, og har sammen med prosjektkoordinator ansvaret for fremdriften i prosjektet.

3.4. Styringsgruppe

Rådmannsutvalget i regionen er styringsgruppe for programmet – dette for å ha en størst mulig tyngde i forankringen av et program som er et av de største regionale utviklingsprogrammene.

3.5. Tidsrom

Programmet har et 3 – 4 års løp med en evaluering og vurdering om en eventuell videreføring. Programmet som et overbygg har et lenger tidsperspektiv enn delprosjektene. Dette innebærer at delprosjektene planlegges og gjennomføres med egne prosjekt- og tidsplaner og programmet er dynamisk i den forstand at antall delprosjekter og innhold ikke er statisk, men i stadig utvikling.

4. Innhold

Alle områdene er områder som nevnes som sentrale områder i kunnskapsløftet, og som kommunene som skoleeiere dermed er forpliktet til å arbeide med og utvikle i implementeringen av kunnskapsløftet. Dette betyr med andre ord at behovet for en satsing på områdene som her er planlagt, er uavhengig av et regionalt program.

4.1 Delprosjekt 1. Programfag til valg.

Det foreligger en regional plan for Programfag til valg, PTV som er utviklet i et regionalt prosjekt som ble avsluttet i mai 2007.

Målsettingen for videreføringen i programmet er å bidra til å styrke aktiviteten ut på skolenivå i tråd med oppfatningen om at det er prosessene ved skolene som skaper utvikling.

Videreutviklingen av dette delprosjektet skal utvikles med utgangspunkt i samarbeid med fylkeskommunene og de videregående skolene samt næringslivet i regionen.



4.2 Delprosjekt 2. Digital kompetanse

4.2.1 Skolenes IKT-strategi

Dette programmet bygger på oppfølgingen av den regionale IKT-konferansen som ble gjennomført på Bolkesjø noe tid tilbake. I et oppfølgingsmøte var det enighet om at det er viktig å konsentrere seg om å få til en systematikk i utviklingen av IKT-verktøyet. En ønsker derfor å sette fokuset på rektoren og dennes kompetanse som viktige element i utviklingen av en IKT-strategi ved alle grunnskolene i regionen. En utvikling lokalt og regionalt vil kunne avdekke muligheter for samordning og ”spin-off effekter” som kan gi skolene et felles løft.

4.2.2. Regional LMS. (Learning Management System)

De fleste grunnskolene i regionen har tatt i bruk Classfronter som læringsplattform eller LMS. I tillegg har Flesberg utviklet spisskompetanse både på arbeid med læringsplattform generelt og Classfronter spesielt. Utvikling av Classfronter som en læringsplattform med et regionalt overbygg, vil være et høyst aktuelt tema, som også bør være en sentral del av skolenes IKT-strategier. Dette vil kunne gi muligheter for digital samhandling i regionen på et helt annet nivå enn vi ser i dag.

4.2.3. Digitale mapper

Generelt:

Bruk av digitale mapper i skolen er i ferd med å innta alle nivåer i skolesektoren. Ulike typer læringsplattformer (LMS) muliggjør at elevenes arbeid produseres, dokumenteres og evalueres på nye måter. Aktiv bruk av digitale mapper støtter opp under en pedagogikk som bidrar til at elevene blir kompetente og kreative kunnskapsprodusenter i et stadig skiftende samfunn og arbeidsliv.

I sin enkleste form kan digitale mapper forstås som en mappe som samler opp ulike elektroniske dokumenter på en harddisk eller hjemmeområde. Det vil si at mappene først og fremst brukes til å organisere og strukturere innhold. Når vi derimot snakker om en pedagogisk bruk av digitale mapper, betyr det at dette utgjør en helhetlig arbeidsform og metodikk innen læring og undervisning.

Relasjonen mellom skole og hjem har stor betydning for utvikling av en moderne skole. Flere og flere foreldre gir uttrykk for at de ønsker større deltakelse i sine barns skolehverdag. Også her har IKT vist seg å ha en viktig rolle ved å åpne skolen og elevenes arbeid for foreldre, medelever og nærmiljøet. En spørreundersøkelse blant foreldre i Flesberg, viser at foreldre og elever er positive til at foreldrene kan få innsikt i elevenes skolearbeid gjennom bruk av LMS. Undersøkelsen støttes av tall fra Innsikt2-rapporten, som viser at så mye som 75 % av elever i grunn- og videregående skole i Oslo er positive til at foreldrene får innsikt i deres skolearbeide.

Utdanningsdepartementets satsing ”Program for digital kompetanse” har et eksplisitt mål for bruk av digitale mapper. I planen heter det:

Innen 2008 skal vurdering med digitale mapper være tatt i bruk på alle nivå i utdanningen.



Bruk av digitale mapper støtter mer fleksible læringsformer og læringsarenaer, og vil også bidra til økt etterspørsel og bruk av infrastruktur i privatmarkedet. Flere elever, lærere og foreldre vil trolig ta i bruk nettet til kontakt med skolen; både hjemmefra og fra andre lokasjoner.

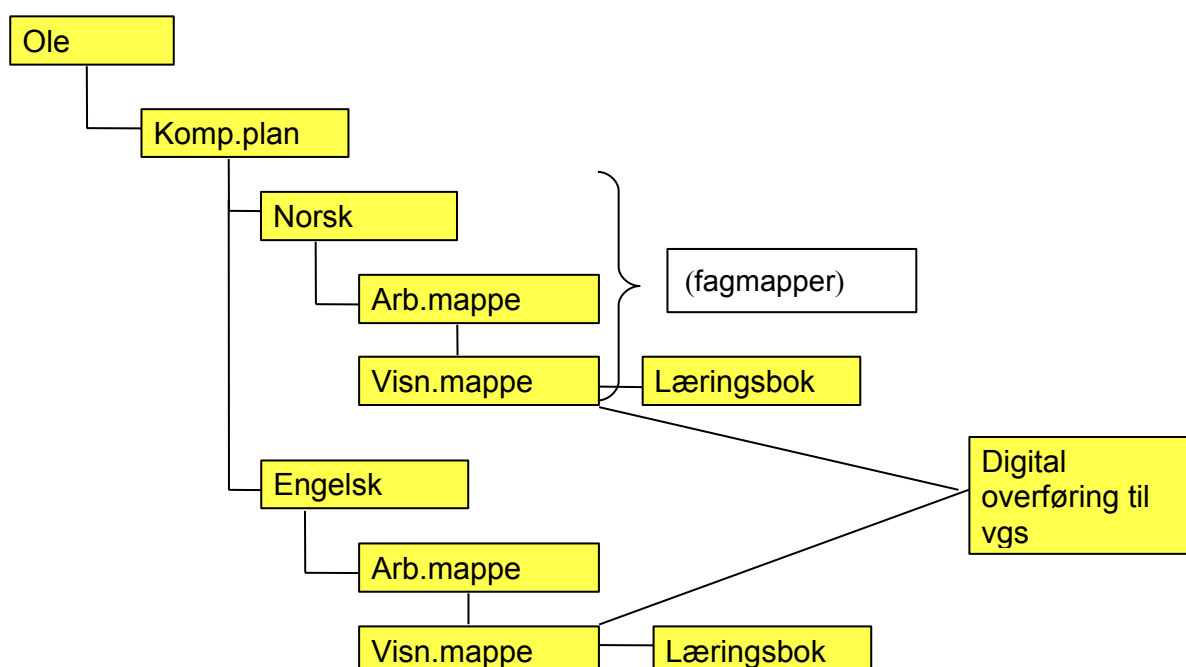
Kongsbergregionen – mapper og prosjekt:

Det har tidligere vært gjennomført et fellesprosjekt mellom kommunene Notodden, Tinn, Kongsberg og Øvre Eiker som har tatt for seg digitale mapper og mappevurdering. Et eventuelt nytt prosjekt bør derfor ha et noe annet fokus, samtidig som prosjektet bør bygge på erfaringer fra tidligere prosjekt og sette det 13-årige skoleløpet på sakskartet.

I et nytt prosjekt kan man derfor tenke seg å sette fokus på følgende temaer:

- Fagmapper
- Vurderinger og vurderingsformer
- Kompetansemål
- Kompetanseplaner
- Elevsamtalen
- Konferansetimen og skole/hjemsamarbeid
- Det 13-årige skoleløpet

Fagmappene vil danne fundamentet og kan tenkes bygd opp slik:



Som oversikten forslår, vil hver enkelt fagmappe bestå av en arbeidsmappe og en visningsmappe. I tillegg vil man kunne lage en læringsbok som vil være aktuelt hjelpemiddel under en eventuell digital eksamen, og ei mappe som vil kunne inneholde dokumenter som



ønskes overført til videregående skole. En slik mappestruktur vil kunne ivareta prosjektets ovenfor nevnte fokus på fagmapper.

Gjennom bruk av fagmapper eller mapper på tvers av fag, vil man kunne

- Sette fokus på vurdering og vurderingsformer gjennom tilbakemelding til eleven
- Si noe om grad av måloppnåelse i forhold til kompetansemålene mappen eller arbeidet i mappen knyttes mot
- Kunne dokumentere læring/mangel på læring, elevens aktivitet og framgang

Gjennom bruk av kompetanseplaner/utviklingsplaner som er utarbeidet på bakgrunn av elevens interesser, kunnskapsnivå og evner, vil man kunne

- Til enhver tid vurdere hvor eleven befinner seg i forhold til egne målsettinger
- Korrigere kurs i forhold til målsettinger på bakgrunn av innleveringer i fagmappene
- Veilede innenfor fag og etter hvert få god dokumentasjon på eventuelle kursendringer i elevens innsats og faglige nivå
- Få et godt egnet verktøy for informasjon mellom trinnene og mellom skoleslagene
- Få et verktøy for veiledning mot valg av utdanningsprogram i videregående skole og videre yrkesvalg

Elevsamtalen vil kunne bli gitt et mer tydelig innhold ved at man

- Knytter elevsamtalen opp mot innholdet i elevens mapper
- Knytter elevsamtalen opp mot elevens utviklingsplan/kompetanseplan

Konferansetimen vil kunne bli bedre og grundigere i sitt innhold ved at

- Elevens mappe kan gjøres tilgjengelig for foresatte før konferansetimen
- Kompetanseplan/utviklingsplanen til eleven kan revideres og videreutvikles gjennom konferansetimen

På bakgrunn av fagmapper, utviklingsplaner og vurderinger, vil eleven kunne sette sammen sin egen mappe som han kan ta med seg fra grunnskolen og inn i videregående skole. Denne mappen vil da kunne gjøres tilgjengelig for kontaktlærer og faglærere på videregående skole og således være et viktig bidrag til å gi eleven riktig og tilpasset opplæring. En slik overføring av informasjon fra grunnskole til videregående skole, vil bidra til å gi mening til uttrykket ”Det 13-årige skoleløpet”.

Målsettingen for et prosjekt av denne karakter, vil være å

- oppfylle kravet i program for digital kompetanse om digitale mapper i alle fag på alle trinn
- kunne utvikle nye vurderingsformer og metoder for tilbakemelding til eleven og foresatte
- kunne gi elevsamtalen et forutsigbart innhold
- kunne oppfylle krav til dokumentasjon og måloppnåelse
- bedre kunne forberede foresatte på konferansetimen og fremme samarbeid mellom skole og hjem
- sette det 13-årige skoleløpet inn en sammenheng og sikre fleksibel overgang fra barneskole til ungdomsskole og fra ungdomsskole til videregående skole
- sikre at skolen kan gi optimal veiledning i valg av utdanningsprogram i videregående opplæring



Det vil være viktig at et eventuelt prosjekt viser nytteverdi og anvendelsesmulighet innenfor flere årstrinn. Kanskje kan det være vanskelig å gjennomføre et så omfattende arbeid på de laveste årstrinnene. Det kan derfor være nærliggende å foreslå at prosjektet i en startfase omfatter elever fra 4. til 10. trinn.

4.2. Delprosjekt 3. Vurdering

I oppdragsbrev fra Kunnskapsdepartementet til Utdanningsdirektoratet datert 30.01.07 understreker departementet at Kunnskapsløftet har som en av de overordnede målsettingene å øke læringsutbyttet for alle elever. Elevene har krav på informasjon om hvor de står, og er avhengig av faglige og relevante tilbakemeldinger fra lærere, instruktører og medelever i læringsprosessen.

Kunnskapsdepartementet understreker viktigheten av god vurderingskompetanse og vurderingspraksis på alle nivåer for å lykkes i denne målsettingen, ikke minst at elevene lærer seg å vurdere eget arbeid.

Bakgrunnen for departementets oppdragsbrev er notat fra Utdanningsdirektoratet datert 26.04.06. Her viser Utdanningsdirektoratet til forskning som dokumenterer at norsk skole mangler kultur og systemer for å framskaffe, bearbeide og følge opp resultater (OECD rapport 2005, Equity in education, Thematic review). Av den grunn mener departementet at det er grunn til å se på vurdering som felt i norsk skole fra flere sider, både når det gjelder individvurdering og systemvurdering. Kunnskapsløftet åpner for dette bl.a. ved innføring av nye læreplaner med tydelige målformuleringer (Kompetansemål) som skal gi tydelige krav til læring. Alle har krav på å få vite hva egen kompetanse består i.

For å møte denne utfordringen foreslår Kunnskapsdepartementet at det skal iverksettes en tiltakspakke som skal fokusere på de fire områdene Regelverket, Vurderingskultur og vurderingspraksis, Vurderingskompetanse og Oppfølging av utprøvingen.

I delprosjektet: Vurdering, ønsker vi å rette fokus på områdene Vurderingskultur og vurderingspraksis og Vurderingskompetanse.

I område **Vurderingskultur og vurderingspraksis** skriver departementet:

Det er godt dokumentert at mange elever, lærlinger og foresatte ikke får god nok informasjon om hvor de står i forhold til målene i læreplanverket og at mange møter for eksempel ungdomstrinnet med et urealistisk bilde av egen kompetanse.

Departementet vil derfor at det prøves ut og vurderes ulike modeller som gir skoleeiere, skoleledere, lærere, elever og foresatte felles referanser når det gjelder hva som kjennetegner kvaliteten på måloppnåelse i fag, for eksempel hva som kjennetegner god kompetanse i faget.

I område **Vurderingskompetanse** skriver departementet:

Behovet for kompetanseheving i individvurdering ved innføring av nye læreplaner er stort, og kompetansen er etter det en har brakt i erfaring også varierende.



Kunnskapsdepartementet ber om at alle parter som skoleeier, lærer- og elevorganisasjoner og partene i arbeidslivet involveres i prosessen for å sikre at tiltakene er godt forankret.

4.3.1. Målsettinger

For å nå departementets intensjoner har vi følgende målsettinger for delprosjekt 3:

- Styrke vurderingen av den enkelte elev og lærling underveis gjennom å legge opp til presise faglige tilbakemeldinger
- Sikre tydelig sammenheng mellom underveisvurdering og sluttvurdering av elever og lærlinger
- Fremme forståelighet, forutsigbarhet og åpenhet i vurdering for elever, lærere, foresatte og arbeidsliv
- Bidra til en strukturert kompetansebygging i vurdering og vurderingskultur mellom lærerutdanning, kommuner og fylkeskommuner, skoler og lærebedrifter
- Tydeliggjøre elevers og lærlingers faglig og sosial kompetanse for å bidra til at den enkelte kan ta kvalifiserte valg for videre utdanning. Dette for å bidra til at færre dropper ut av skolen.

4.3.2. Tiltak

For å nå målsettingene vil vi iverksette følgende tiltak:

- Utvikle vurderingskriterier i tilknytning til kompetansemålene i utvalgte fag som kjennetegn på elevenes og lærlingenes kompetanse og grad av måloppnåelse. PTV vil inngå som ett av de utvalgte fagene
- Utvikle modeller/verktøy for å tydelige tilbakemeldinger på oppnådd kompetanse i arbeider elever og lærlinger utfører og hva de kan gjøre for å forbedre det
- Utvikle læringssamtalen som modell for å involvere elever og lærlinger i drøftinger av hva som trengs for å utvikle kompetanse på et høyere nivå
- Utvikle læringssamtalen som modell for å gi elevene og lærlingene anledning til å vurdere progresjonen i egen læring og utvikling
- Utvikle modeller/verktøy for å bedre sammenhengen og samarbeidet mellom skole og arbeidsliv i vurdering av elevers og lærlingers kompetanse
- Utvikle modeller for bruk av digitale verktøy og systemer i underveis- og sluttvurdering. Dette også i forhold til eksamen og prøver.
- Inngå samarbeid mellom Høgskolen i Telemark, avdeling for lærerutdanning og folkekultur som eksternt kompetansemiljø
- Søke Utdanningsdirektoratet om å bli en av de utvalgte deltakerkommunene i det nasjonale prosjektet

4.4. Delprosjekt 4. Entreprenørskap og læring

Utgangspunktet for dette delprosjektet er Tinn og Notodden kommuner sin satsing på utvikling av entreprenørskap blant barn og unge i kommunene. Historisk bærer begge kommunene preg av å være industri- og primærnæringskommuner. Hjørnesteinsbedriften



Norsk Hydro har i dag svært få arbeidsplasser igjen. Etter 1965 har kommunene vært gjennom til dels smertefulle omstillingsperioder. En har etter hvert klart å opprette noen av de tapte arbeidsplassene med nye og framtidsetta arbeidsplasser.

Utfordringen for Tinn er at innbyggertallet går ned. Notodden sliter med en høy andel unge som går på trygd. Begge kommunene er interessert i å bygge på barn og unge for å få dem til å bli i kommunene.

Systematisk bruk av entreprenørskap som undervisningsform i læringsarbeidet har elementet i seg som fremmer lokalt initiativ, kreativitet, lokal identitet og evne til nyskaping.

Målsetting.

Dette prosjektet er i oppstartfasen i Tinn og Notodden kommuner. Målsettinga er å gi barn og ungdom:

- kompetanse til å utvikle lokal identitet, kreativitet, evne til nytenking og mot til å ta risiko for å nå personlig initiativ.
- Kompetanse og forståelse for nødvendigheten av å kunne etablere egen virksomhet.

Målgruppe.

Målgruppa for prosjektet er barn i barnehage, elever i grunnskolen og videregående skole. En vesentlig faktor vil være kompetanseheving for personale i barnehager og skoler. I tillegg bør det være ekstra fokus på kompetanseheving av ledere.

Tidsplan.

I Tinn og Notodden er det ansatt prosjektledere i 50% stilling. Prosjektet vil være i gang med pilotvirksomhet i 2007. I 2008 vil alle skoler og barnehager delta. Egne prosjektledere vil være ansatt i minst 2 år med mulighet for utvidelse på 1 år.

Samarbeidspartnere.

Kommunene samarbeider i Kongsbergregionen, med NHO, med fylkeskommunene og Utdanningsdirektoratet. Samarbeid med lokalt næringsliv er en forutsetning for å få et vellykket resultat.



5. Kontaktopplysninger

Besøksadresse:

Kongsbergregionen
Chr.IV gate 10
3610 KONGSBERG

Postadresse:

Kongsbergregionen
CO/Kongsberg kommune
Postboks 115
3602 KONGSBERG

Hjemmeside:

www.kongsbergregionen.no

Regional koordinator:

Jan Erik Innvær
jan.erik.innvar@kongsberg.kommune.no
Tlf: 32 86 63 27
Mob: 481 66 327

Programkoordinator - skoleutvikling:

Erling L.Barlindhaug
erling.barlindhaug@kongsberg.kommune.no
Mob: 481 66 602