



Regionalt program for skoleutvikling 2007 - 2010

Avsluttende rapport

15.08.2010



Innledning

Å gå fra et tenkesett som avgrenses av lokale begrensinger til et tenkesett der de lokale utfordringene finner sine muligheter i et regionalt fellesskap, er en nyttig øvelse for alle ansatte i de fleste fagområdene innenfor kommunal tjenesteproduksjon. Det regionale samarbeidet i Kongsbergregionen, og ikke minst i skoleutviklingsprogrammet, er tuftet på troen på at det er i samarbeid med andre gode krefter at mulighetene og de smarte løsningene finnes. I nettverkslogikken, i motsetning til i en hierarkisk logikk, ligger mulighetene for at 2+2 blir 6 fordi mulighetene og kraften øker proporsjonalt med antall deltagere i nettverkene. Utfordringen ligger i å ha tilstrekkelig tillit til at det finnes muligheter i samarbeidet, og hvordan man vil kunne være i stand til å ta ut lokale gevinster av merverdi som oppstår på den regionale arenaen.

Gjennom dette programmet har kommuner, skoler, barnehager og ikke minst enkeltpersoner erfart at den virkelige effekten av samarbeid og samhandling over tid, gjerne oppstår helt andre steder enn der de i utgangspunktet var tenkt. Samt at det er innhold i klisjeen ”- sammen er vi sterke”. Det er enklere å utfordre og få aktuelle eksterne samarbeidspartnere og miljøer, som for eksempel høgskolene, på banen når det er en region som representerer flere kommuner som banker på døra.

Det viktigste resultatet av dette programmet er kanskje at enkeltpersoner og organisasjoner i Kongsbergregionen har erfart og oppdaget mulighetsfeltet som ligger på de regionale arenaene, og at tilstedeværelse og investeringer på disse arenaene faktisk gir verdifulle avkastninger på mange områder. Dette gir godt håp om at det regionale skoleutviklingsprogrammet kan ha bidratt til at investeringsviljen for deltagelse på regionale arenaer kan ha økt, og at dette igjen kan bidra til at skole- og barnehagesektoren i Kongsbergregionen finner gode og smarte regionale løsninger på lokale utfordringer i et bærekraftig samarbeid.

1.1. Oppbygging av rapporten

Rapporten er enkelt bygd opp, der en starter med å beskrive bakgrunn, mandat og organiseringen av programmet slik det var opprinnelig var tenkt fra arbeidsgruppa og rådmannsutvalget ved oppstart.

I kapittel 2 – Generelt beskrives de administrative strukturene i programmet slik de etter hvert utviklet seg og hvordan man valgte å løse utfordringene knyttet til informasjon og forankring underveis i programmet.

Videre beskrives de enkelte delprogrammene i kapittel 3, slik de ble gjennomført, med enkelte betraktninger fra programkoordinators perspektiv i forhold til gjennomføring og resultat.

I kapittel 4 – Annet beskrives andre aktiviteter på den regionale arenaen der programmet og programkoordinator har vært involvert i programperioden.

1.2. Bakgrunn for programmet

Seinhøsten 2006 ble det satt sammen ei arbeidsgruppe som fikk i oppdrag å komme med et forslag til organisering av et regionalt program for skoleutvikling og et forslag til mandat for et slikt program. Dette forslaget skulle danne grunnlaget for en søknad om midler til regional utvikling som gikk til Fylkesmennene i Buskerud og i Telemark.

Arbeidsgruppa bestod av:

Erling Barlindhaug (leder)	Skole- og barnehagesjef, Øvre Eiker kommune
Ragnhild V.Kaldestad	Oppvekst- og kultursjef, Flesberg kommune
Kjell Kålås	Oppvekstsjef, Tinn kommune
Petter Kongsgården (veileder)	Høgskolen i Telemark
Jan Erik Innvær	Regional koordinator – Kongsbergregionen.

Rådmannsutvalget gav i sitt møte fredag 26.januar sin tilslutning til hovedtrekkene i en foreløpig skisse for organisering som ble presentert i dette møtet. Her ble det også gitt innspill til innholdet som var en del av arbeidsgruppas grunnlag for arbeidet.

Arbeidsgruppa foreslo et ambisiøst program for skoleutvikling i regionen som omfattet grunnopplæringen i regionen – både grunnskoler og videregående skoler. Med andre ord ville dette programmet kunne berøre 7 912 elever i grunnskolen (Grunnskolens informasjonssystem - GSI, skoleåret 05/06) og 2 698 elever i VGS (www.skoleporten.no), til sammen 10 610 elever i grunnopplæringen i Kongsbergregionen.

Ambisjonene var, etter gruppas vurdering, så høye at det vil være nødvendig med klare forpliktelser fra kommunene og fylkeskommunene dersom programmet skal være gjennomførbart. Dette kunne bety at programmet til en viss grad ville være premissgivende for noe av det lokale skoleutviklingsarbeidet som allerede var i gang i kommunene.

Målsettingen med programmet var å fremme skoleutvikling som bidrar til elevenes læringsutbytte og kompetanse ved å arbeide med utgangspunkt i **Kunnskapsløftet**¹ i et regionalt perspektiv. Gjennom samarbeid var målet å skape en merverdi for regionen utover det kommunene og fylkeskommunene enkeltvis får til.

Arbeidsgruppa så det som viktig at programmet til dels bygget på, og videreutviklet gode utviklingsprosjekter som det allerede samarbeides godt om i deler av regionen. Dette for å kunne ha et høyt ambisjonsnivå uten å "kvele" kommunene i utviklingsiveren. Samtidig ønsket en å ta på alvor rådmannsutvalgets ønske om regional nyskaping.

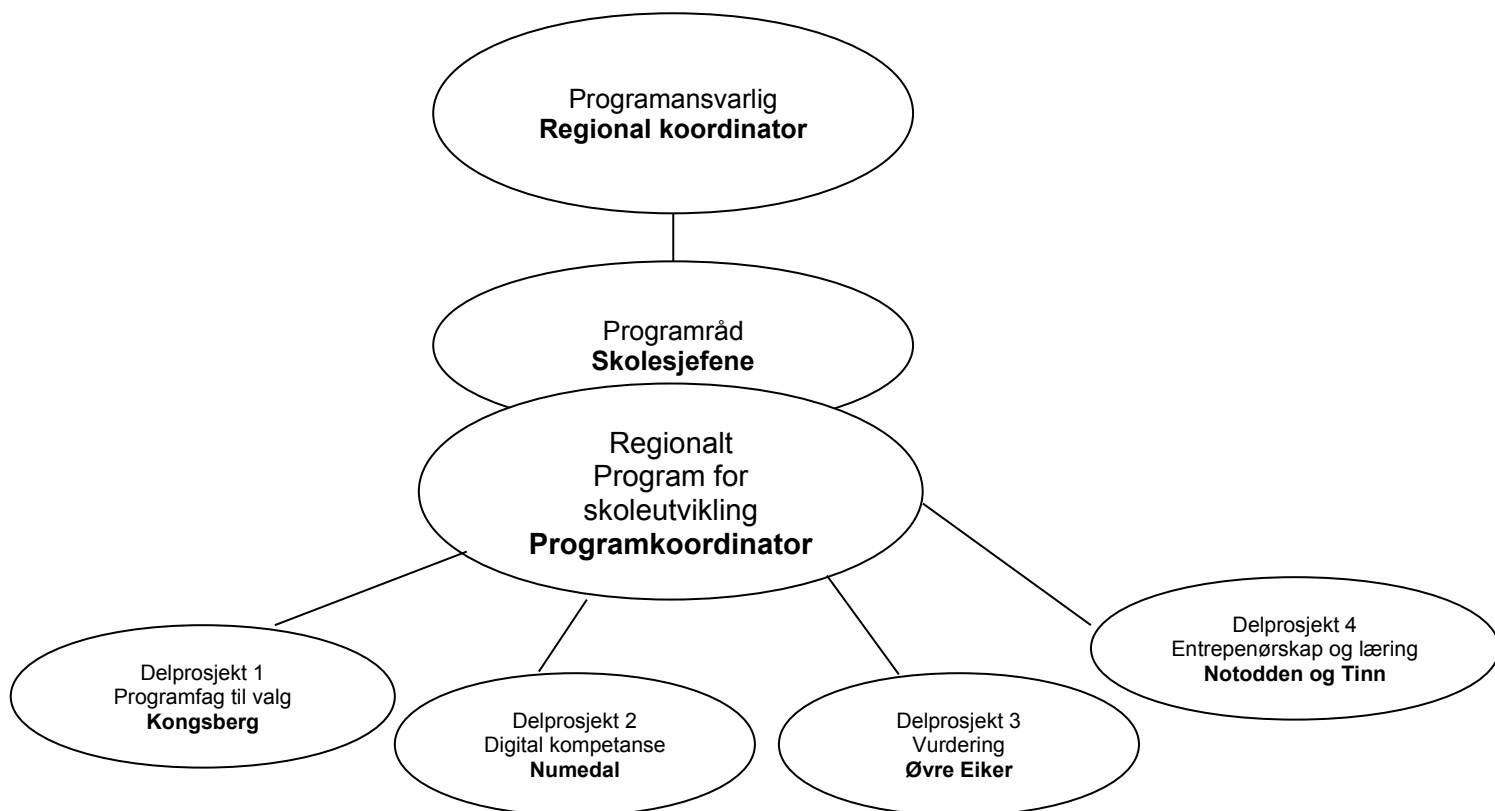
1.3. Mandat

Det regionale programmet for skoleutvikling har som grunnleggende premisse at utvikling skapes i lokale og regionale prosesser. Det innebærer at programmet skal

- fremme tilpasset opplæring
- forankres i lokale, regionale og nasjonale styringsdokumenter
- utvikle samarbeidsarenaer mellom skole og samfunn
- gi en merverdi for regionen, og på den måten være nyskapende

¹ Kunnskapsløftet: Nasjonal reform av grunnopplæringen, 2006

1.4. Organisering



Programråd

"Skolesjefene" har utgjort programrådet der programkoordinator har hatt sekretariatsfunksjonen. Programrådets rolle har vært å være programkoordinatorens faglige kontaktpunkt til kommunene i regionen. Dette innebærer at spørsmål av faglig karakter har vært lagt frem for rådet for diskusjon og eventuell beslutning.. Programrådet og koordinator har rapportert sammen til programansvarlig og styringsgruppa

Programkoordinator

Programkoordinator har rapportert til regional koordinator som har vært **programansvarlig**. Programkoordinator har vært programmets leder og var dermed ansvarlig for fremdrift og kvalitet.

Delprosjektene

Delprosjektene 1, 2 og 4 bygd på prosjekter som var i gang, planlagt i gangsatt eller avsluttet ved programmets start.

Delprosjekt 3 var nytt, og var tenkt utviklet i samarbeid med utdanningsdirektoratets prosjekt "Bedre vurderingspraksis" og Øvre Eiker kommune

Ansvar for den konkrete planleggingen og gjennomføringen av delprosjektene ble fordelt på kommunene slik:

Kongsberg	–	delprosjekt 1	- Programfag til valg
Numedalskommunene	–	delprosjekt 2	- Digital kompetanse
Øvre Eiker	-	delprosjekt 3	- Vurdering
Notodden og Tinn	–	delprosjekt 4	- Entreprenørskap og læring

Det var et viktig poeng i planleggingen at "ansvarshavende kommune(r)" hadde ansvaret for å etablere en prosjektgruppe med en prosjektleder, og hadde dermed, sammen med programkoordinator, ansvaret for fremdriften i delprosjektene.

1.5. Økonomi

Tildelte prosjektmidler fra fylkesmennenes skjønnsmidler til regional utvikling har i programperioden finansiert lønn og driften av programkoordinator. I tillegg bidro kommunene med et grunnbeløp på 400.000 kroner pr. programår, totalt 1,2 mill. kroner for programperioden. Dette grunnbeløpet ble likt fordelt på de 4 delprosjektene. Kommunene har i tillegg bidratt til å finansiere opp delprosjekter med større finansieringsbehov ut over denne grunnfinansieringen. Til en viss grad har det også vært hentet inn annen finansiering der det har vært mulig.

2. Generelt

2.1. Programrådet

Programrådet har vært en viktig premisssgiver for programmet, både i forhold til innhold og utvikling av arbeidsmåter. Rådet har gått fra å være en litt forsiktig gruppe som uttrykte variert grad av entusiasme for regionalt samarbeid og tro på regionale gevinster, til å bli ei aktiv gruppe som bidrar med tanker og ideer til det regionale bordet.

Arbeidet med forslag til strategi for videreføring av det regionale samarbeidet på skole og barnehageområdet, synliggjorde en entusiasme og tro på muligheter i samarbeidet som har utviklet seg svært positivt i programperioden.

Programrådet har gjennomført 16 ordinære møter i programperioden og har i disse møtene behandlet totalt 147 saker. I tillegg er det gjennomført et arbeidsseminar over to dager hvert år.

Det har vært relativt store utskiftninger i kommunene i programperioden, noe som har bidratt til at det er mange ulike personer som har deltatt i rådet:

Oddmund Deinboll	Nore og Uvdal
Merethe Rød Knudsen	Nore og Uvdal
Leif Erling Ågesen	Nore og Uvdal
Einar Engebretsen	Rollag
Ragnhild V. Kaldestad	Flesberg
A.Ståle Meland	Kongsberg
Birger Sauro	Kongsberg
Berit R. Gulliksen	Kongsberg
Kai Erik Lund	Notodden/Kongsberg
Gisle Lie	Notodden
Jan Erik Søhol	Notodden
Kjell Kålås	Tinn
Atle Rønning	Tinn
Gjertrud N. Lien	Tinn
Knut Otto Bermingrud	Øvre Eiker
Stig Rune Kroken	Øvre Eiker
Bjørn Rugås	Hjartdal

Den relativt store gjennomtrekken kan ha gjort noe med kontinuiteten til arbeidet, men samtidig har den nok også bidratt til at programrådet fremstår som ei gruppe som har vært i god bevegelse i perioden.

2.2. Organisering

En fikk relativt tidlig signaler fra kommunene på at det kunne se ut til at det ville by på problemer å organisere delprosjektene opp slik det var tenkt med lokale prosjektledere fra kommunene.

Delprosjekt 4 Entreprenørskap var det eneste delprosjektet der Tinn som prosjektansvarlig klarte å stille med prosjektleder med tidsressurs. Denne prosjektlederen takket imidlertid for seg da planleggingsarbeidet ferdig og prosjektplanen var klar, på grunn av overgang til annen stilling utenfor kommunen.

Ut over dette gav kommunene etter hvert klare signaler om at det var umulig å avsette tilstrekkelige ressurser til prosjektledelse. Det viste også seg at det var vanskelig for kommunene å bidra med tilstrekkelig personellressurser for å stable på plass prosjektgrupper til delprosjektene. Noe som bidro til at det var vanskelig å komme i gang med konkret planlegging og aktiviteter i delprosjektene.

Etter programrådets oppfatning kunne det være mange grunner til dette, men en av grunnene kunne være at rammene og målsettingene, slik de var skissert var for åpne og lite konkrete. Samtidig erfarte prosjektgruppa for delprosjekt 4 at den åpne tilnærmingen i startfasen var en stor fordel for engasjementet og planleggingen av delprosjektet. Prosjektgruppa opplevde tilnærmingen som en reel mulighet til å skape noe som var sitt innenfor et stort handlingsrom.

Intensjonen om maksimal involvering for de som skulle være med vurderte en som fortsatt god, men dette klarte en antageligvis ikke å formidle i tilstrekkelig grad. I alle fall ikke slik at enkeltpersoner lot seg lokke med i arbeidet.

Etter halvgått løp, forslo derfor programrådet for styringsgruppa å revidere organiseringen av programmet. Denne revideringen førte til at en gikk i fra intensjonen om gjennomgående prosjektorganisering og at en gikk vekk fra kravet om lokale prosjektledere. Man åpnet derfor for andre og enklere måter å organisere arbeidet på, der dette var hensiktsmessig. Begrepet delprosjekt ble dermed erstattet av begrepet delprogram. Programmets deloppdrag som gikk ut på å prøve ut ulike måter og arenaer for regionalt samarbeid, ble dermed tydeligere.

Programkoordinator fikk prosjektlederansvaret der en valgte å videreføre prosjektorganisering

2.3. Informasjon og forankring

Programrådet vedtok i april,08 en strategi for informasjon og forankring som la opp til jevnlig nyhetsbrev fra programkoordinator og jevnlig møter med rektorkollegiene i kommunene. Det har med jevne mellomrom vært sendt ut nyhetsbrev fra regionens sekretariat ved regional koordinator. Disse nyhetsbrevne har inneholdt informasjon om arbeidet i regionen generelt, også skoleutviklingsprogrammet. Med mindre jevne mellomrom har også programkoordinator sendt ut nyhetsbrev til rektorer og barnehagestyrere med informasjon om programmet.

Programmet har også en egen plass på regionens hjemmeside der planer, referater og annen dokumentasjon er publisert.

Programkoordinator har i programperioden hatt minst et møte med de fleste rektorkollegiene i regionen.

2.4. Samarbeid med fylkeskommunene og fylkesmennene

Programrådet og programkoordinator gikk tidlig ut med invitasjon om samarbeid til de videregående skolene i regionen og fylkeskommunene. Tilbakemeldingene var svært positive i forhold til interessen for samarbeid, men det har dessverre ikke gitt seg uttrykk i praktisk handling slik en hadde sett for seg i planleggingen.

Kongsberg videregående skole og Numedal videregående skole har bidratt i ulike sammenhenger der de har vært direkte invitert, men har dessverre ikke hatt kapasitet til å delta på de regionale arenaene ut over dette. Noe som nok har bidratt til at mulige prosjekter og samarbeid i grensesnittet kommunene – fylkeskommunene ikke har hatt primært fokus i programmet.

3. Delprogrammene

3.1. Utdanningsvalg

For di en i programrådet mente at det ved programmets oppstart allerede var gjort mye arbeid knyttet til utdanningsvalg lokalt ved de enkelte skolene i kommunene, ble det gjennomført en kartlegging av status i forhold til arbeidet med regional-/lokal læreplan og aktivitet knyttet til Utdanningsvalg i ungdomsskolene i regionen. 13 av 16 skoler har gitt innspill og oversikten viser at det er relativt store variasjoner skolene i mellom på hvordan men har tatt tak i faget og ulike planer.

På bakgrunn av denne kartleggingen, ble det gjennomført en 2 dagers erfaringskonferanse i februar 2009. Innledere til denne konferansen var forskerne Eifred Markussen og Berit Lødding fra NIFU-STEP som arbeider med evaluering av reformen "Kunnskapsløftet" med spesielt fokus på frafallsproblematikken i videregående skole og sammenhengen til faget utdanningsvalg.

En del av konferansen var også presentasjon av de gode eksempler der Numedalskommunene var sterkt representert. Mulighetene som ligger i den nye Fronter installasjonen for gjennomgående karrieremapper, ble også presentert som et mulig utviklingsområde uten at kommunene/skolene responderte spesielt på denne muligheten.

Deltagerne på konferansen gav også innspill til aktuelle samarbeidstemaer for et regionalt samarbeid. En av de viktigste innspillene dreide seg om mulighetene for å søke plass på videregående skoler i regionen, på tvers av fylkesgrensene. Det er også et ønske om å finne regionale fellesarenaer for rådgivernetverkene som er etablert på Buskerudsida og på Telemarkssida.

3.2. IKT

3.2.1. FellesFronter

På bakgrunn av et forprosjekt som ble gjennomført høsten 2008 der en vurderte etablering av en felles Fronterplattform, ble det i mars 2009 iverksatt et hovedprosjekt som skulle etablere og utvikle en Regional Fronterinstallasjon. I april var avtalen med Fronter undertegnet og i juli var integrasjonen fra det regionale barnehage- og skoleadministrative systemet Oppad til Fronter klar.

Høsten 2009 var preget av utvikling og utprøving ved innføring av felles regional installasjon. Først ble det lagt ned mye jobb i å få importen av brukere fra Oppad til Fronter til å fungere. Deretter var det viktig at alle skolene fikk laget rommene sine og etter hvert fikk knyttet elever opp til rommene. Regional administrator bistod mange skoler, via e-post og telefon, for å hjelpe til med disse utfordringene.

Flere skoler har også satt opp fraværsværktøyet og foresatte-pålogging. Etter hvert som de viktigste innstillingene og justeringene var på plass, kom flere og flere skoler opp på installasjonen.

Innlogginger

I løpet av høsten 2009 kom de fleste skolene godt i gang, etter mye prøving og feiling. Integrasjonen mellom Oppad og Fronter fungerte godt i slutten av 2009, men det tok dessverre en del av høsten før det fungerte tilfredsstillende.

I september var det 25.881 innlogginger i Kongsbergregionens Fronter installasjon, i november var det 52.383 innlogginger. Helt nøyaktig tilsvarer dette en økning på 50,6%, en utvikling som er svært positiv.

Under ligger en oversikt over innlogginger høsten 2009. November er den måneden hvor en kunne forvente at innloggingen var på sitt beste det halvåret, siden månedene før var preget av innføring av installasjonen og desember måned var preget av ferieavvikling og juleopplegg på skolene.

Innloggingsstatistikk for høsten 2009:

	september 2009	oktober 2009	november 2009	desember 2009
01 Fellesområde for alle kommuner	7.676	9.646	13.578	8.153
02 Flesberg	9.134	8.974	10.203	5.253
03 Hjartdal		422	2.260	1.180
04 Kongsberg	13.808	21.340	27.678	18.472
05 Nore og Uvdal	490	561	1.099	405
06 Notodden	1.897	4.236	8.813	4.897
07 Rollag	3.069	3.008	4.027	1.882
08 Tinn	1.869	1.894	3.675	1.927
20 Kongsbergregionen - FellesFronter	388	297	354	242
System	25.881	35.977	52.320	31.332

Prosjektgruppa har gjennomført 11 prosjektmøter i perioden i tillegg til ulike arbeidsoppgaver tilknyttet prosjektet mellom møtene. Prosjektgruppa gjennomførte også en studietur til Sogn- og fjordane i forprosjektperioden for å studere deres arbeid med fellesløsninger.

I august 2009 tiltrådte Oddgeir Sjøtveit fra Tinn kommune i prosjektengasjementet som regional Fronteradministrator, og to uker etter skolestart var installasjonen i drift.

For regional Fronteradministrator har prosjektperioden i stor grad handlet om å ha oversikt over utviklingen av importen fra Oppad, drive brukersupport via e-post og telefon for skolene i regionen, hjelpe til med tekniske innstillinger i installasjonen, ha kontakt med Fronter angående større tekniske utfordringer og holde kurs for skolene og kommunene i regionen.

Regional Fronteradministrator gjennomførte høsten 2009 20 opplæringskurs i regionen av ulike omfang og innhold. Fra kurs på noen timer til heldagskurs. Han har også deltatt i ulike møter med skoleledere og andre i kommunene.

Kommunene rapporterer om en markert økning av bruken av læringsplattformen etter at den regionale installasjonen ble satt i drift. Prosjektgruppa gjennomførte en svært vellykket brukerkonferanse i april som var spesielt tilrettelagt for lærere og skoleledere som ikke har noen sentral rolle eller kunnskap i forhold til læringsplattformen. Det var stor deltagelse på konferansen og svært gode tilbakemeldinger.

Rådmannsutvalget vedtok i mai 2010 å etablere en regional driftsorganisasjon med en stillingsressurs til videreføring av en regional Fronteradministrator i fast stilling. Tinn kommune har tatt på seg ansvaret for driften og Fronteradministratoren i prosjektperioden, Oddgeir Sjøtveit, fortsetter i fast stilling som regional Fronteradministrator.

Dette legger grunnlaget for gevinstrealisering av de store regionale merverdiene en ser for seg på dette området – både organisatorisk og kompetansemessig i forhold til både drift og utvikling.

3.2.2. FEIDE

En del av prosjektplanen og avtalen med Fronter var å utvikle, etablere og få godkjent en regional løsning for FEIDE – pålogging². Fronter har utviklet sin løsning, blant annet sammen med Kongsbergregionen, der regionen har hatt status som pilot. Den tekniske løsningen er utviklet og etablert i henhold til plan, men oppstarten av godkjenningsprosessen ble noe forsinket fra Fronter sin side slik at en ikke har lyktes med å slutføre den endelige godkjenningen av FEIDE-løsningen for alle kommunene innenfor programperioden.

Driftsorganisasjonen til Felles-Fronter og den regionale Fronteradministratoren holder imidlertid tak i dette arbeidet og målsettingen er fortsatt at alle skolene i alle kommunene i regionen skal være FEIDE-godkjent innen fristen 01.01.2011, som er satt av sentrale myndigheter.

² FEIDE – felles, nasjonal autentiseringsløsning for utdanningssektoren

3.3. Elevvurdering

Programrådet har valgt i starten å være avventende i forhold til dette området. Hovedgrunnen til dette er et man valgte å prioritere delprogram 2 og 4 i første omgang og at det på et tidspunkt var knyttet noe usikkerhet til Øvre Eiker sin deltagelse i programmet.

Programrådet valgte videre å avvente styringssignaler fra nasjonalt hold i forhold til elevvurdering. Disse kom i form av forskriftsendringer med tilhørende presiseringer rett etter skolestart i 2009. Dette ble fulgt opp med en regional rektorsamling over to dager i oktober på Bolkesjø der temaet var Vurdering for læring.

Samlingen var delt opp i to hovedøkter, der første økt og første dag var viet **Lars Helle** fra Universitetet i Stavanger. Han hadde en inspirerende dag som la grunnlaget for andre økt på dag to der rektorene kommunevis skulle reflektere over og konkretisere hva den nye kunnskapen ville bety for sine skoler og kommuner i det videre arbeidet med elevvurdering.

Samlingen fikk svært gode tilbakemeldinger fra deltagerne og resulterte i et klart uttalt ønske om faste skoleledersamlinger i regional regi minst to ganger i året og en ny, regional storsamling med Lars Helle for lærere høsten 2010.

3.4. Entreprenørskap

Hovedaktiviteten i dette delprogrammet var et etterutdanningsprogram i regional regi som satte fokus på sammenhengen mellom entreprenørskap og læring, der målsettingen var å synliggjøre entreprenørskapet som en naturlig og integrert del av opplæringen i grunnskolen.

Det ble tidlig i programperioden etablert en prosjektgruppe i dette delprosjektet der **Ingeborg Nordbø** fra Tinn var engasjert som prosjektleder. Parallelt med etableringen og planleggingen av dette delprogrammet gjennomførte Tinn et kommunalt entreprenørskapsprosjekt som involverte både skoler og barnehager.

Programkoordinator deltok på de fleste samlingene i Tinn i perioden. Prosjektgruppen bestod i planleggingsfasen av:

- Ingeborg Nordbø, Tinn (Prosjektleder)
- Camilla Bruknapp, Øvre Eiker
- Trond Ulland, Flesberg
- Torgeir Haug, Notodden
- Olav Smedsrud, Notodden
- Erling Barlindhaug, Kongsbergregionen (sekretær)

Den endelige prosjektplanen ble godkjent i rådmannsutvalget 27. november '08 og prosjektet ble iverksatt som planlagt med etablering av ny prosjektgruppe som en av de første aktivitetene. Denne prosjektgruppa bestod av:

- Olav Smedsrud – Heddal ungdomsskole, Notodden,
- Egil Langgård – Flesberg skole, Flesberg
- Programkoordinator (prosjektleder)

Nordbø, som var prosjektleder i planleggingsfasen, skiftet jobb og trakk seg derfor ut som prosjektleder da planleggingsfasen var avsluttet. Når prosjektgruppa til slutt var så liten, skyldes det at

kommunene ikke var i stand til å stille med flere deltagere til prosjektgruppa.

Det ble tidlig etablert et samarbeid med høyskolen i Buskerud ved **Arnt Farbu**, og det ble i dette samarbeidet utviklet et etterutdanningsprogram for lærere og skoleledere regionen. Dette programmet kombinerte kursing med konkrete utviklingsprosesser i de skolene som skulle delta. Etterutdanningsprogram var planlagt gjennomført over 4 samlinger med en 2-dagerssamling og en dagssamling i 2009.

Til tross for aktiv markedsføring i regionen var det kun fire skoler i tre kommuner som var representert ved programmets start. Da to av skolene/kommunene falt fra etter første samling, besluttet programrådet å stoppe programmet på grunn av for liten deltagelse.

I henhold til prosjektplanen arbeidet en fortsatt med å etablere en ressursbank for entreprenørskap i undervisningen på vår felles Fronterinstallasjon. Tilbakemeldingene fra kommunene var imidlertid at en ikke ønsket å prioritere entreprenørskap som et felles utviklingsområde i kommunene på dette tidspunktet. Dette vanskeliggjorde planene om iverksette ressursbanken i Fronterinstallasjonen, i og med at innholdet og kvaliteten i banken er avhengig av at noen prioriterer og legger innhold inn i banken. Den tekniske løsningen er imidlertid klar til å legges inn som et verktøy i den regionale læringsplattformen i det øyeblikket en bestemmer seg for å bygge opp banken og ta i bruk verktøyet.

4. Annet

4.1. Barnehage- og skoleadministrativt system

Programkoordinator har deltatt i prosjektgruppa for anskaffelsesprosjektet SKOBAK (**skole og barnehageadministrativt system** i Kongsbergregionen) som hadde til hensikt å vurdere alternativene og gjennomføre anskaffelsen av et felles regionalt skole- og barnehageadministrativt system.

Anskaffelsen og driften av systemet har synliggjort implikasjoner på andre områder som en ikke hadde oversikten over da en planla og gjennomførte prosjektet. Spesielt knyttet til samhandlingen og integrasjonen til den regionale læringsplattformen Fronter og etableringen av FEIDE løsningen³.

Det vurderes derfor som nyttig og nødvendig at programkoordinator har vært deltagende i SKOBAK-prosjektet.

4.2. Kvalitetsportalen – Oppad

I arbeidet med SKOBAK prosjektet dukket spørsmålet om et digitalt kvalitetssystem opp. Påfølgende drøftinger med Oppad etter kontraktsinngåelse, resulterte i en intensjonsavtale om å se på mulighetene for å utvikle et digitalt kvalitetssystem i samarbeid.

Programkoordinator fikk sammen med prosjektgruppemedlem i SKOBAK-prosjektet, og daværende barnehagesjef i Kongsberg, Aud Sperle i oppdrag å følge opp intensjonsavtalen.

Det ble gjennomført 5 dagsmøter der en forsøkte å konkretisere hvilke muligheter som kunne ligge til grunn for å utvikle en kvalitetsportal med utgangspunkt i det regionale skole- og barnehageadministrative systemet.

Konklusjonen av dette arbeidet, er at det vil kunne være mulig å utvikle et slikt digitalt kvalitetssystem, men at det er klare utfordringer knyttet til finansiering og ressursbruk i utviklingsfasen. Dette er et stort og komplisert arbeid som vil kreve ressurser, både økonomisk og personell-/kompetansemessig som hverken regionen eller Oppad pr. dato har tilgjengelig.

³ Kap. 3.2.2

En ønsket imidlertid å se nærmere på hva som finnes av muligheter i rapportsystemet til Oppad og hva som finnes av kvalitetssystemer i markedet for å vurdere om en kan høste noen «lavhengende frukter» uten for store innsatser.

4.3. Kultur for ledelse i barnehagen

På initiativ fra Notodden etablerte programrådet ei arbeidsgruppe som fikk i oppdrag å vurdere et opplegg for etterutdanning av styrere i regionen. Arbeidsgruppa bestod av:

- Aud Sperle, Kongsberg
- Lise Juritsen, Lyngstua bhg. – Privat, Øvre Eiker
- Kjetil Bakken, Notodden
- Merethe Rød Knudsen, Nore & Uvdal
- Gjertrud N. Lien, Tinn
- Ellen K. Baskår, Høgskolen i Telemark
- Erling Barlindhaug, Kongsbergregionen

Etter- og videreutdanningsprogram for barnehagestyrere som ble utviklet i samarbeid med høgskolen i Telemark ble gjennomført i 2009 og ble avsluttet med en regional konferanse i oktober '09. Det var svært god deltagelse i programmet med 40 av 60 styrere representert fra 6 av regionens 7 kommuner. 12 av disse valgte å ta eksamen som gav de 10 studiepoeng. Tilbakemeldingene fra deltagerne etter gjennomført program var svært positive, og programmet har vakt oppsikt ut over regionens grenser.

Den avsluttende konferansen ble gjennomført som en åpen konferanse der styrere fra Kongsbergregionen og alle naboregioner var invitert. Konferansen, som var en del av de 12 videreutdanningsstudentenes eksamen, samlet vel 150 deltagere, og våre eksamenskandidater fikk svært gode tilbakemeldinger på sine presentasjoner. Konferansen var støttet økonomisk av fagforbundet i Buskerud og av fylkesmannen i Buskerud.

Etter ønske fra enkeltpersoner, kommuner og fylkesmennene i Buskerud, Vestfold og Telemark planlegges det en ny gjennomføring i 2010/11 i samarbeid med Høgskolen i Telemark, KS-BTV og fylkesmennene der målgruppen er styrere i Buskerud, Telemark og Vestfold.

Det må også nevnes at programmet ble presentert på en internasjonal forskerkonferanse i Strasbourg i august '09 og at Kunnskapsdepartementet har sett på vår modell for styreropplæring med stor interesse. Blant annet med tanke på å etablere en nasjonal styreropplæring på samme måte som en har etablert en nasjonal rektorutdanning.

4.4. E-postlene

Programkoordinator har, sammen med **Halvor Rostad** og **Britt Inger Kolset** fra IKT-programmet og Regional koordinator **Jan Erik Innvær**, vært en del av en regional kompetansegruppe som har gått under navnet E-postlene. Denne gruppen har i et interregionalt samarbeid med regioner i Telemark og fagkompetanse fra NTNU ved professor Arne Krokan, utviklet et kursopplegg for kommunal toppledelse med temaet "kommunene i en digital verden".

Dette kursopplegget ble gjennomført for regionens representantskap under representantskapets samling i september 2009. Opplegget er tilbudt gratis til kommunene i regionen.

4.5. Regionalt strategiarbeid

Programkoordinator har sammen med resten av sekretariatet deltatt i det regionale arbeidet med å utvikle en strategi for Kongsbergregionen. I sammenheng med dette arbeidet besluttet programrådet å utvikle en strategi for videre regionalt samarbeid innenfor skole- og barnehageområdet etter skoleutviklingsprogrammets slutt.

Den regionale strategien for skole- og barnehageutvikling ble utviklet på bakgrunn av erfaringene fra dette skoleutviklingsprogrammet. Utviklingsarbeidet strakte seg over flere arbeidsseminar i en tidsperiode på 10 måneder – fra Juni 2009 til Mars 2010.

Programrådet drøftet i denne prosessen seg fram til 4 hovedområder som en mener er grunnleggende fokusområder med utgangspunkt i målsettingen om å skape barnehager og skoler som gir de best mulige lærings- og utviklingsmulighetene for kommende generasjoner.

- Skoleeierrollen
- Den gode praksis
- Lærende organisasjoner
- Internasjonalisering

Disse fokusområdene henger tett sammen og overlapper hverandre mer enn de skiller seg fra hverandre. En valgte imidlertid å skille slik som det går fram av dokumentet, for å skape en best mulig oversikt i sammenhengene mellom ulike systemnivå.

En var også opptatt av at det regionale samarbeidet måtte ha en stor grad av fleksibilitet og at strategien skulle legge opp til en regional utviklingsberedskap som skulle kunne fange opp kommunenes behov og muligheter for regionale gevinster og merverdiutvikling uten for lang vei og tidsspenn mellom ide og handling.

Programrådet la i mars 2010 ut et forslag til strategidokument til høring i kommunene og dokumentet med høringsuttalelser ble behandlet i rådmannsutvalget i april 2010. Rådmannsutvalget vedtok ikke strategien, men uttrykte samtidig en forventning om videre regionalt samarbeid på skole- og barnehageområdet der det er naturlig. Videre ble det uttrykt en forventning til at skolefaglige ansvarlige i regionen videreførte samarbeidet i nettverket som programrådet har utgjort i programperioden.

4.6. Samarbeid med KS-BTV

På bakgrunn av en forespørsel fra KS-Buskerud, Telemark og Vestfold ble det i mars 2008 inngått en samarbeidsavtale mellom sekretariatet i regionen og KS-BTV som innebar at regional koordinator ble leid ut til KS i en 20% stilling som skolefaglig rådgiver. Denne avtalen ble videreført helt fram til skoleutviklingsprogrammets slutt i juli 2010.

Avtalen innebar at skoleutviklingsprogrammet fikk et økonomisk tilskudd til aktivitetene i programmet og at kommunenes andeler dermed kunne holdes på et så lavt nivå som mulig. Samtidig fikk regionen og programkoordinator tilgang til viktige nettverk og arenaer både i BTV-regionen og nasjonalt, som en ellers ville ha brukt mye ressurser på å få tilgang til. Dette samarbeidet var nok, som et eksempel effekten av tilstedeværelse, indirekte årsak til at skoleutviklingsprogrammet i Kongsbergregionen ble trukket fram som et eksempel på et vellykket regionalt samarbeid om skoleutvikling i en rapport som ble utarbeidet av SINTEF på oppdrag fra KS sentralt i 2010.